

ESY.net

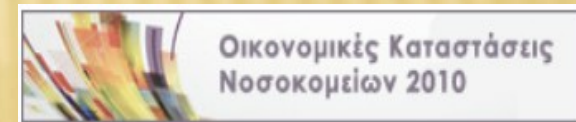
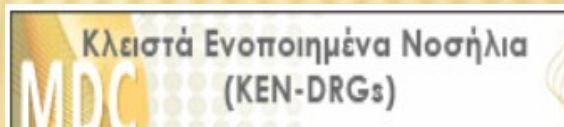
Εισαγωγή Στοιχείων
Μονάδων Υγείας

Παρουσίαση

Γενικού Γραμματέα Υ.Υ.Κ.Α.

Τελικός Απολογισμός έτους 2011 ESY.net και στόχων MoU -
Μεσοπρόθεσμου

24/2/2012



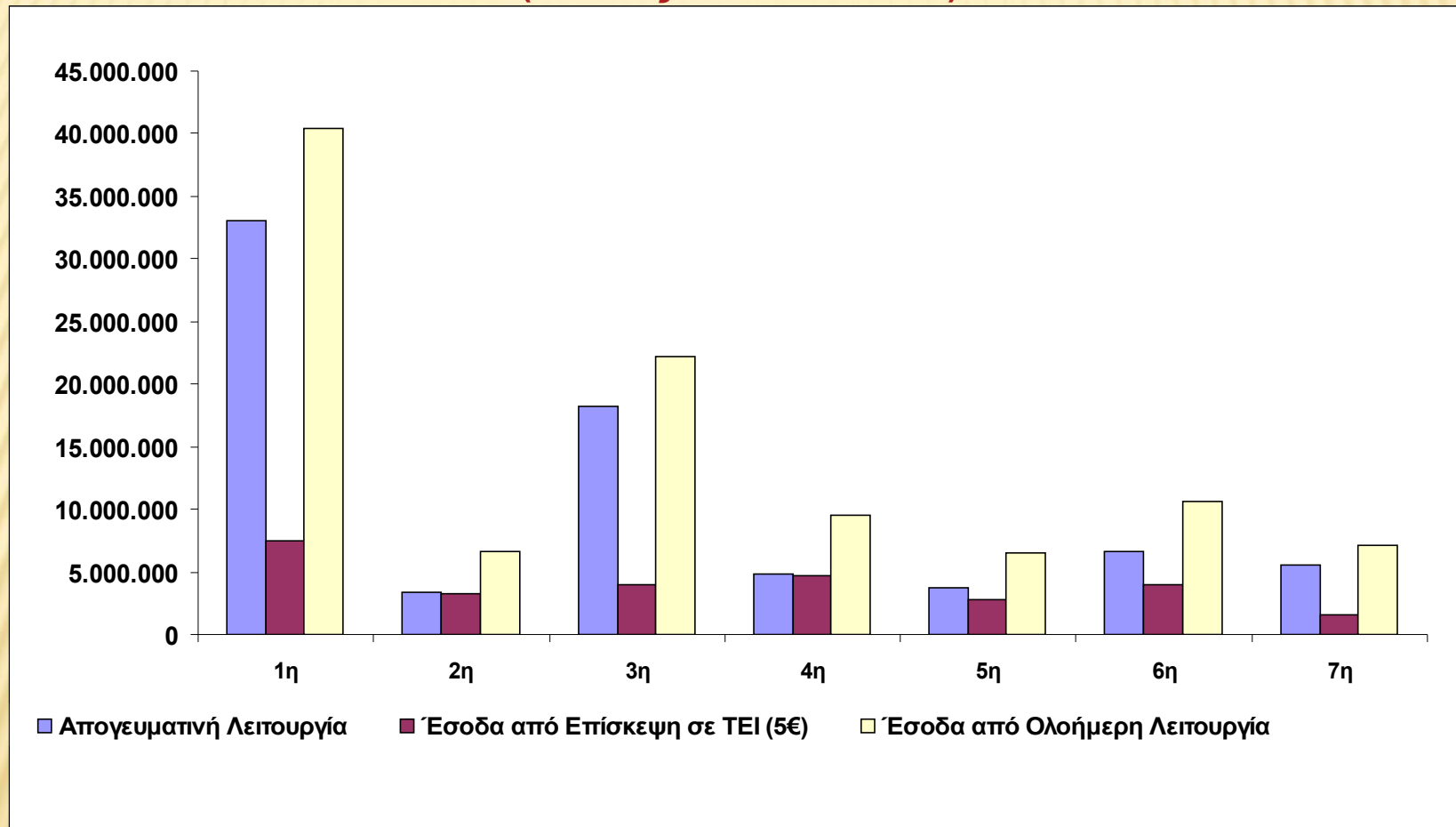
ΠΕΡΙΕΧΟΜΕΝΑ

1. Λειτουργικά Στοιχεία ESY.net 2011
2. Οικονομικά Στοιχεία ESY.net 2011
3. Εργαλεία Οικονομικής Διαχείρισης
4. Εργαλεία Ηλεκτρονικής Διακυβέρνησης
5. Ηλεκτρονική Συνταγογράφηση - πρωτοτύπων, γενόσημων με εκτός πατέντας 2011
6. Άλλα Διαρθρωτικά Μέτρα (Αναδιοργάνωση Νοσ/ΚΥ/ΠΦΥ)
7. Άμεσοι Στόχοι

Διάγραμμα 1:

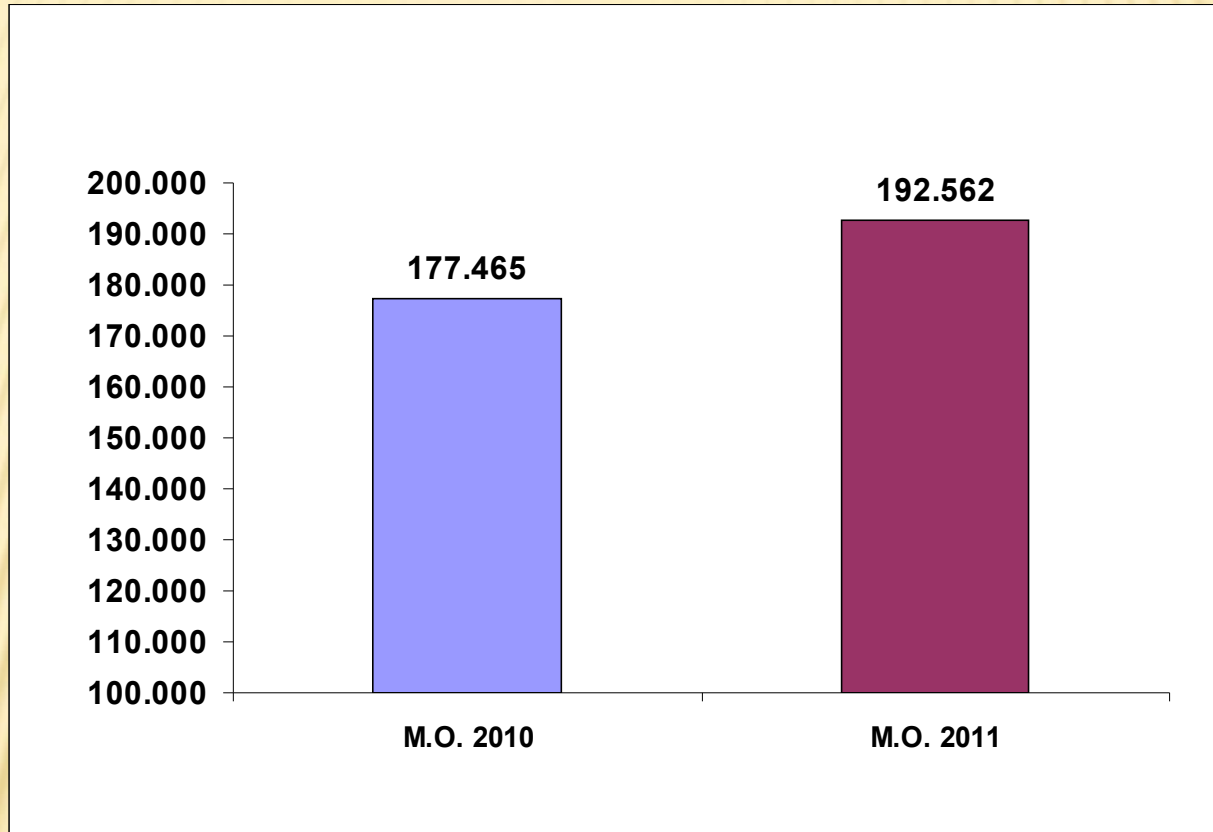
Έσοδα από την Ολοήμερη Λειτουργία των Νοσοκομείων 2011

(Πίνακες 7 & 14 ESY.net)



Υ.Πε	Απογευματινή Λειτουργία	Έσοδα από Επίσκεψη σε ΤΕΙ (5€)	Έσοδα από Ολοήμερη Λειτουργία
1η	33.020.165	7.442.449,74	40.462.615
2η	3.348.749	3.310.009,51	6.658.758
3η	18.225.072	4.006.489,99	22.231.562
4η	4.875.114	4.656.158,29	9.531.272
5η	3.714.837	2.772.914,58	6.487.752
6η	6.611.684	3.952.147,13	10.563.831
7η	5.567.335	1.575.827,98	7.143.163
Σύνολα	75.362.955,34	27.715.997,22	103.078.952,56

**Διάγραμμα 2:
Κίνηση Εσωτερικών Ασθενών στα Νοσοκομεία 2011 vs 2010
(Πίνακας 11 ESY.net)**



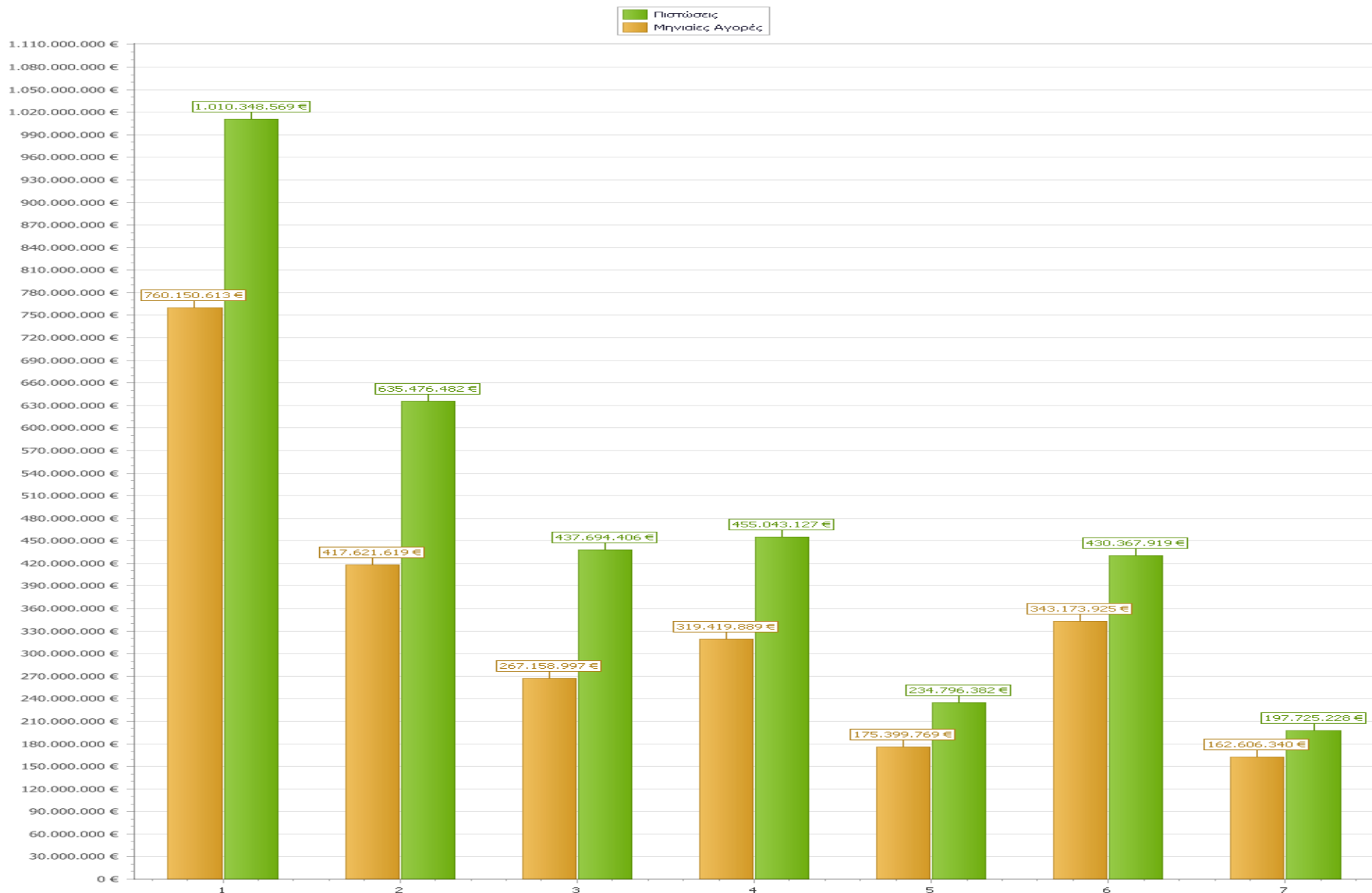
(αύξηση 9% σε σχέση με τον Μ.Ο. του 2010)

Από την ανάλυση των στοιχείων του ESY.net παρατηρήθηκε:

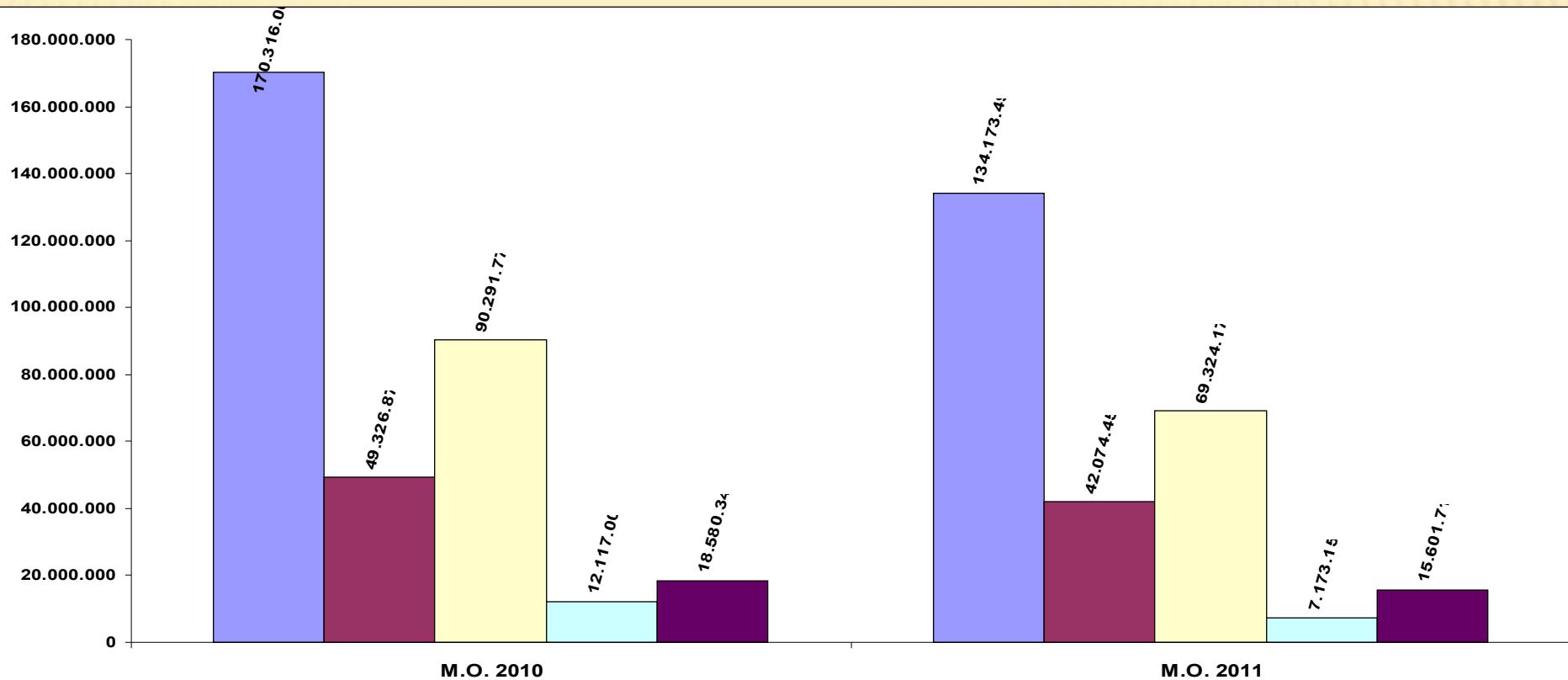
- ❑ Δεν υπάρχει σημαντική μεταβολή το 2011 στις επισκέψεις εξωτερικών ασθενών σε απογευματινά ιατρεία, ΤΕΠ και ΤΕΙ σε σχέση με το 2010.
- ❑ Τα συνολικά έσοδα (5€) στα Νοσοκομεία του ΕΣΥ ανέρχονται στο ύψος των 27.715.997€
- ❑ Τα συνολικά έσοδα από την ολοήμερη λειτουργία των Νοσοκομείων του ΕΣΥ ανέρχονται στα 103.078.953 €.
- ❑ **Αύξηση 9%** του μέσου μηνιαίου αριθμού νοσηλευθέντων (192.562 το 2011 vs 177.465 το 2010), ενώ η μέση διάρκεια νοσηλείας ανά ασθενή το 2011 σε σχέση με το 2010 μειώθηκε κατά 4%.
- ❑ **Αύξηση 18%** του μέσου μηνιαίου αριθμού των εργαστηριακών εξετάσεων (12.776.732 το 2011 vs 10.798.714 το 2010).
- ❑ **Αύξηση 8%** του μέσου μηνιαίου αριθμού των χειρουργείων (39.271 το 2011 vs 36.410 το 2010).
- ❑ **Αύξηση 22%** της κίνησης στα Κέντρα Υγείας (7.689.247 το 2011 vs 6.305.459 το 2010), με το 69% της ετήσιας κίνησης να αφορά επισκέψεις που έγιναν για εξέταση και το 31% να αφορά συνταγογραφήσεις.

ΔΙΑΓΡΑΜΜΑ 3 : ΠΙΣΤΩΣΗ ΠΡΟΫΠΟΛΟΓΙΣΜΟΥ ΚΑΙ ΑΓΟΡΕΣ 2011 (ΠΙΝΑΚΑΣ 2 & 5 ESY.NET)

Σύγκριση Μηνιαίων Αγορών & Πιστώσεων (ανά ΥΠΕ)



ΔΙΑΓΡΑΜΜΑ 4: ΜΕΣΗ ΜΗΝΙΑΙΑ ΔΑΠΑΝΗ 4 ΚΑΤΗΓΟΡΙΩΝ 2011 VS 2010 (ΠΙΝΑΚΑΣ 2 ESY.NET)

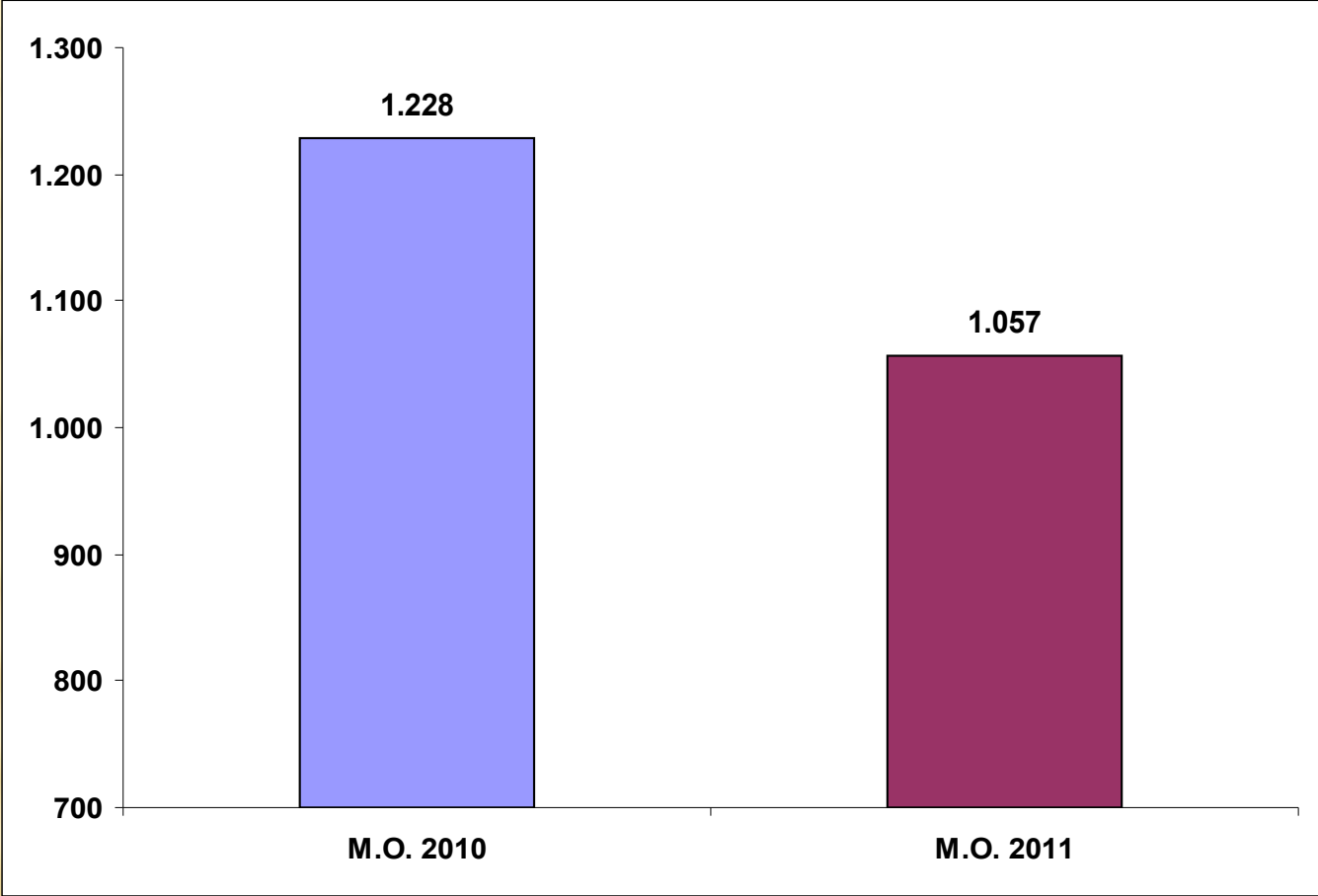


■ Μέση Μηνιαία Δαπάνη 4 Κατηγοριών
■ Φαρμάκων
■ Χημικών Αντιδραστηρίων

■ Υγειονομικού Υλικού
■ Ορθοπαιδικού Υλικού

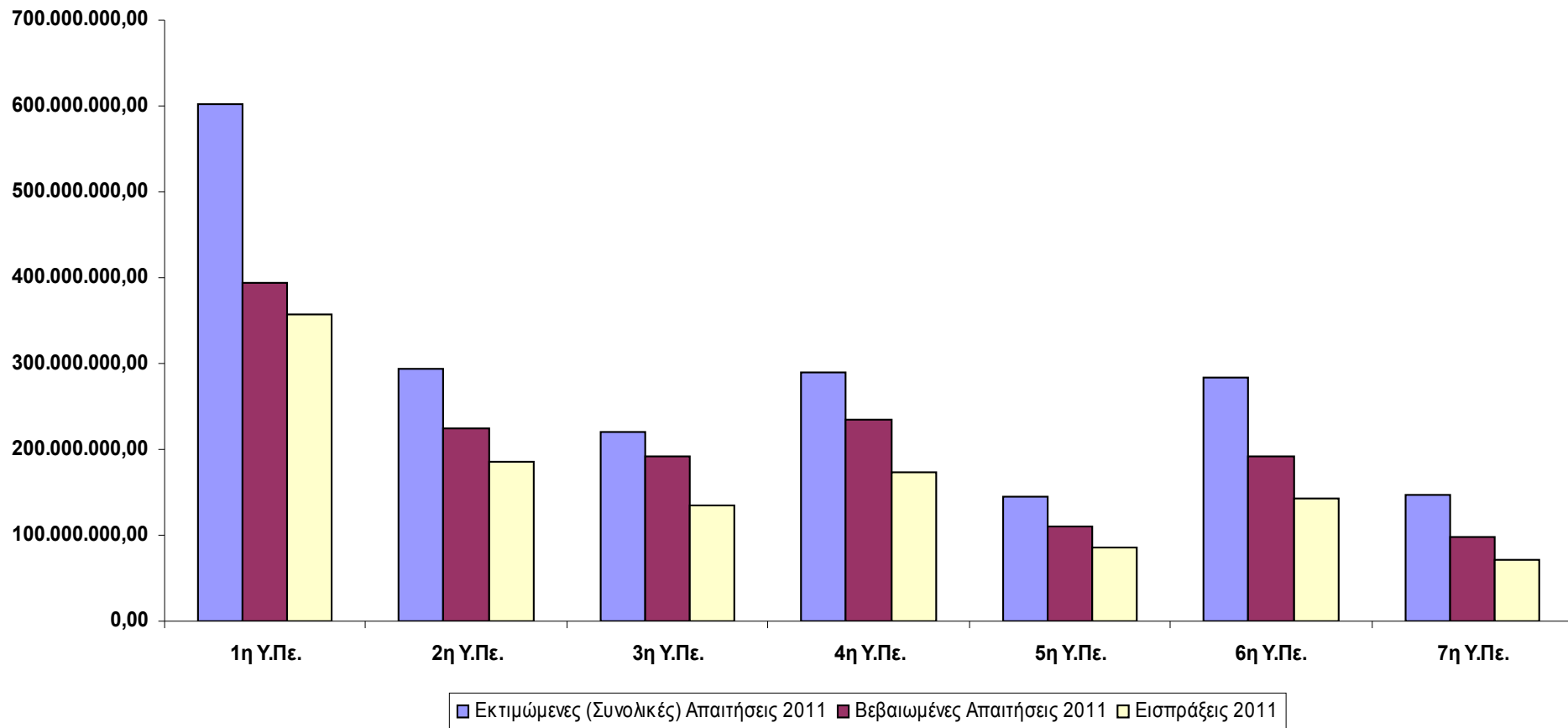
Δ.Υ.Π.Ε.	2011	2010	ΣΥΓΚΡΙΣΗ Μ.Ο. 2010-2011				
	Μ.Ο. 4 ΚΑΤΗΓΟΡΙΩΝ	Μ.Ο. 4 ΚΑΤΗΓΟΡΙΩΝ	ΥΓΕΙΟΝΟΜΙΚΟ ΥΛΙΚΟ	ΦΑΡΜΑΚΟ	ΟΡΘΟΠΕΔΙΚΟ ΥΛΙΚΟ	ΧΗΜΙΚΑ ΑΝΤΙΔΡΑΣΤΗΡΙΑ	ΣΥΝΟΛΟ 4 ΚΑΤΗΓΟΡΙΩΝ
1η	45.230.570,99	54.900.959,27	-14,60%	-17,31%	-45,24%	-8,18%	-17,61%
2η	20.042.069,94	22.957.968,13	9,81%	-19,78%	-46,93%	-10,99%	-12,70%
3η	12.665.916,03	16.891.547,21	-16,33%	-29,43%	-38,07%	-17,85%	-25,02%
4η	18.841.325,48	25.614.175,65	-27,23%	-25,19%	-28,59%	-30,48%	-26,44%
5η	9.769.987,06	13.838.978,08	-12,18%	-34,82%	-30,83%	-37,12%	-29,40%
6η	18.489.721,21	25.244.255,47	-23,65%	-30,04%	-37,31%	-11,89%	-26,76%
7η	9.133.905,61	10.868.115,80	-14,21%	-16,60%	-39,72%	-4,59%	-15,96%
ΣΥΝΟΛΟ	134.173.496,31	170.315.999,62	-14,70%	-23,22%	-40,80%	-16,03%	-21,22%

ΔΙΑΓΡΑΜΜΑ 5: ΜΕΣΟ ΚΟΣΤΟΣ ΝΟΣΗΛΕΙΑΣ ΑΝΑ ΑΣΘΕΝΗ 2011 VS 2010 (ΠΙΝΑΚΑΣ 2 & 11 ESY.NET)



(μείωση 14% σε σχέση με τον Μ.Ο. του 2010)

ΔΙΑΓΡΑΜΜΑ 6: ΈΣΟΔΑ ΦΚΑ 2011 (ΠΙΝΑΚΑΣ 6 ESY.NET)



Σύνολο Εκτιμώμενων Απαιτήσεων 2011	1.982.505.048
Σύνολο Βεβαιωμένων Απαιτήσεων 2011	1.443.574.135
Σύνολο Εισπράξεων 2011	1.151.398.300
Εκτιμώμενο Σύνολο Εισπράξεων με ΚΕΝ 2012 (ΦΚΑ+ΓΛΚ)	1.962.308.876

**Πίνακας 1 : Συνολική Εικόνα Υποχρεώσεων του ΕΣΥ
(Πίνακας 2 και 5 ESY.net)**

Υ.ΠΕ.	ΑΝΕΞΟΦΛΗΤΕΣ ΥΠΟΧΡΕΩΣΕΙΣ 31/12/2010	ΑΝΕΞΟΦΛΗΤΕΣ ΥΠΟΧΡΕΩΣΕΙΣ 2011 (με επικαιροποίηση ESY.net 31/12/2011)	ΕΠΙΧΟΡΗΓΗΣΗ ΥΓΚΑ ΙΑΝ 2012 ΓΙΑ ΠΛΗΡΩΜΗ ΥΠΟΧΡΕΩΣΕΩΝ 2010	CURRY OVER 2012 από ΥΓΚΑ ΓΙΑ ΠΛΗΡΩΜΗ ΥΠΟΧΡΕΩΣΕΩΝ 2011	ΥΠΟΛΟΙΠΟ REBATE ΦΕΒΡΟΥΑΡΙΟΣ 2012	Εκτιμώμενο Υπόλοιπο χρεών του 2011 (για τακτοποίηση στο 2012)	ΤΑΜΕΙΑΚΑ ΔΙΑΘΕΣΙΜΑ (ESY.net 31/12/2011)
1η Υ.ΠΕ.	57.381.691,75	376.295.934,96	57.381.692	82.218.309	25.773.613,08	268.304.012,39	102.965.437,95
2η Υ.ΠΕ.	61.404.969,84	197.805.050,54	61.404.970	17.265.031	8.717.050,83	171.822.969,09	59.168.534,09
3η Υ.ΠΕ.	11.164.000,02	99.605.094,21	11.164.000	9.960.111	628.621,68	89.016.361,68	31.272.419,85
4η Υ.ΠΕ.	23.621.351,52	147.298.178,94	23.621.352	11.978.650	951.731,82	134.367.797,39	37.942.405,71
5η Υ.ΠΕ.	19.396.852,81	80.930.078,32	19.396.853	15.603.148	1.530.064,00	63.796.866,05	32.541.537,44
6η Υ.ΠΕ.	50.904.171,96	159.060.360,17	50.904.172	24.125.829	206.323,46	134.728.207,53	45.490.590,15
7η Υ.ΠΕ.	7.653.251,45	82.011.093,79	7.653.251	7.346.749	320.374,08	74.343.971,16	14.103.022,23
ΣΥΝΟΛΟ	231.526.289,36	1.143.005.790,93	231.526.289	168.497.827	38.127.778,95	936.380.185,28	323.483.947,42

Είχαμε σημαντικές μειώσεις σε :

- Λειτουργικό κόστος, μείωση 6% σε σύγκριση με το 2010
- Χρέη, ολοκλήρωση 2010, πληρωμές έως και 7μηνο 2011
- Δαπάνες στις 4 κύριες κατηγορίες (υλικά - φάρμακα), μείωση 21% σε σύγκριση με το 2010

Ανά Δ.Υ.ΠΕ. μπορούμε να αναφέρουμε τα εξής:

1η Δ.Υ.ΠΕ. παρουσίασε μια μικρή μείωση των συνολικών της δαπανών, κυρίως στις 4 κατηγορίες, μείωσε την μισθοδοσία της αλλά υστέρησε προς την έγκαιρη αποπληρωμή των χρεών της.

2η Δ.Υ.ΠΕ. σημειώθηκε μικρή αύξηση των συνολικών της δαπανών, αύξηση του υγειονομικού υλικού αλλά μείωση των υπολοίπων βασικών κατηγοριών και μικρή αύξηση του κόστους της μισθοδοσίας.

3η Δ.Υ.ΠΕ. παρουσίασε αύξηση των συνολικών της δαπανών, μεγάλη μείωση των 4 κατηγοριών, μείωση του κόστους μισθοδοσίας και την συγκριτικά καλύτερη αποπληρωμή των χρεών της.

4η Δ.Υ.ΠΕ. σημειώθηκε η μεγαλύτερη μείωση στην συνολική δαπάνη, μείωση στις 4 βασικές κατηγορίες, μείωση του κόστους μισθοδοσίας.

5η Δ.Υ.ΠΕ. παρουσίασε μεγάλη μείωση των συνολικών της δαπανών, σε όλες τις 4 κατηγορίες, μείωσε την μισθοδοσία της και ήταν έγκαιρη στην αποπληρωμή των χρεών της.

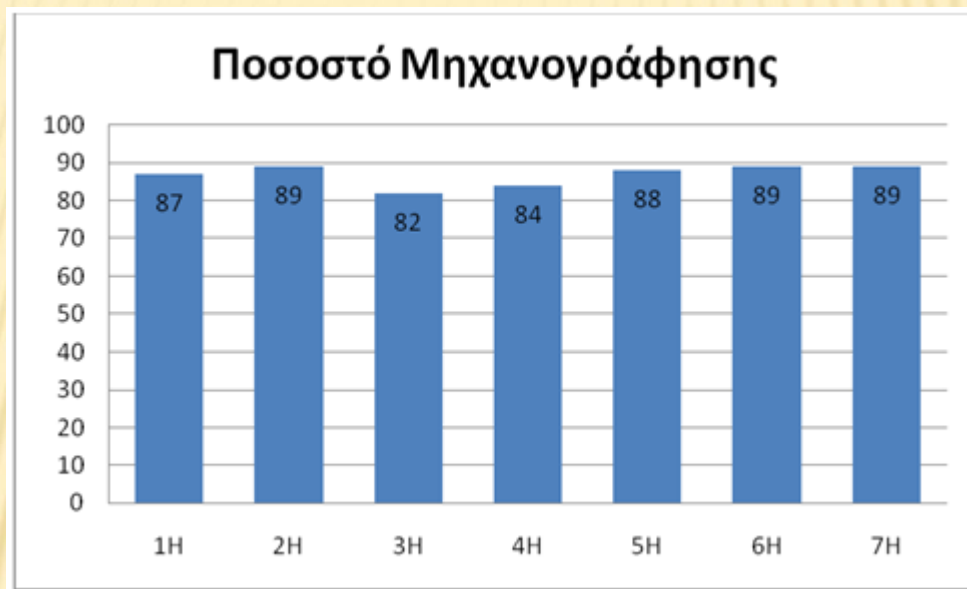
6η Δ.Υ.ΠΕ. παρουσίασε μια μικρή μείωση των συνολικών της δαπανών, κυρίως στις 4 κατηγορίες, μείωσε την μισθοδοσία της και ήταν έγκαιρη στην αποπληρωμή των χρεών της.

7η Δ.Υ.ΠΕ. παρουσίασε μια μικρή μείωση των συνολικών της δαπανών, κυρίως στις 4 κατηγορίες, μείωσε την μισθοδοσία της αλλά υστέρησε προς την έγκαιρη αποπληρωμή των χρεών της.

- 100% εγκατάσταση **διπλογραφικού συστήματος** και **μητρώου δεσμεύσεων** στο σύνολο των νοσοκομείων της επικρατείας,
- 129 καταρτισμένες – ελεγμένες – δημοσιευμένες **οικονομικές καταστάσεις** από τα 131 νοσοκομεία της επικρατείας (**ισολογισμοί** για το έτος 2010 και πριν),
- σε ποσοστό 20% των νοσοκομείων λειτουργεί ήδη η **αναλυτική λογιστική**. Σε εξέλιξη η εγκατάσταση και στα υπόλοιπα νοσοκομεία,
- έγκαιρη έκδοση τιμολογίων στο πλαίσιο ενός συστήματος **κλειστών ενοποιημένων νοσηλίων** (KEN-DRGs), καθώς και συστηματική αξιολόγηση και παρακολούθηση της λειτουργίας των Νοσοκομείων.

ΠΕΠΡΑΓΜΕΝΑ 2011 (ΕΡΓΑΛΕΙΑ ΗΛΕΚΤΡΟΝΙΚΗΣ ΔΙΑΚΥΒΕΡΝΗΣΗΣ)

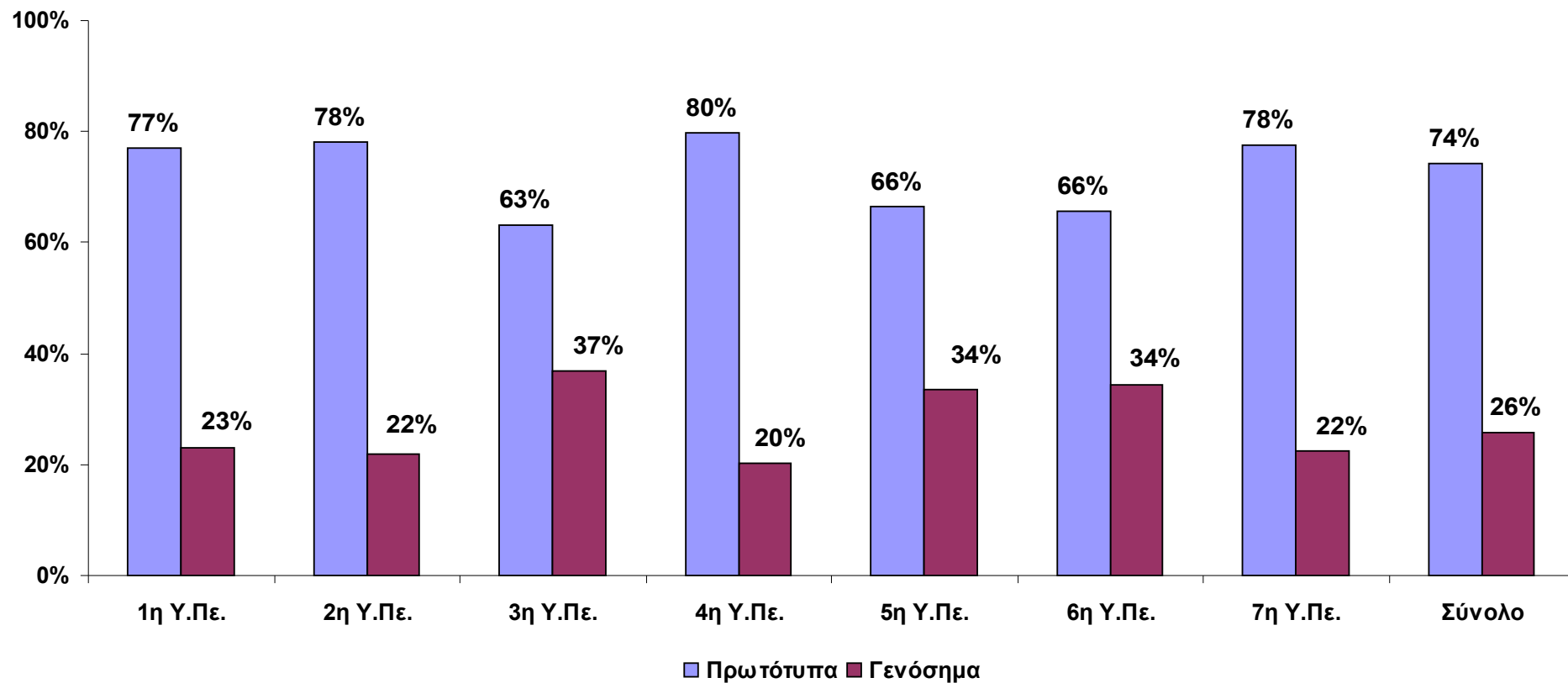
- Ολοκληρώθηκε η υποστήριξη της **μηχανογράφησης** σε όλα τα νοσοκομεία για το 2011,
- Το ποσοστό μηχανογράφησης στα νοσοκομεία της κάθε ΥΠΕ, σε σχέση με τα βασικά πληροφοριακά υποσυστήματα είναι αρκετά υψηλό. Αυτό που μένει να ολοκληρωθεί στο Q2 2012 είναι κυρίως ο Ηλεκτρονικός Ιατρ. Φάκελος .



- Ολοκληρώθηκε η αναβάθμιση του **ESY.net**. Το Φεβρουάριο 2012 εισήχθησαν τα στοιχεία Ιανουαρίου 2012 στο νέο σύστημα.
 - ✓ Υποστηρίζεται μηχανισμός αυτόματης εισαγωγής στοιχείων (Import/ Export)
 - ✓ Δυνατότητα επεξεργασίας των στοιχείων σε ΥΥΚΑ και ΔΥΠε με εργαλεία Επιχειρηματικής Ευφυΐας (Business Intelligence)

Διάγραμμα 7:

Χρήση και παρακολούθηση πρωτοτύπων, γενόσημων με εκτός πατέντας 2011
(Πίνακας 3 ESY.net)



Υ.Πε	Πρωτότυπα (€)	Γενόσημα (€)	Σύνολο (€)	Γενόσημα /Σύνολο
1η Υ.Πε.	215.953.320,16	64.883.320,11	280.836.640,27	23%
2η Υ.Πε.	87.890.406,06	24.517.130,50	112.407.536,56	22%
3η Υ.Πε.	42.422.559,68	24.814.848,70	67.237.408,38	37%
4η Υ.Πε.	104.771.023,89	26.684.231,30	131.455.255,19	20%
5η Υ.Πε.	40.064.303,45	20.253.637,94	60.317.941,39	34%
6η Υ.Πε.	62.030.057,77	32.393.615,50	94.423.673,27	34%
7η Υ.Πε.	44.717.182,62	12.918.272,59	57.635.455,21	22%
Σύνολο	597.848.853,63	206.465.056,64	804.313.910,27	26%

Ηλεκτρονική Συνταγογράφηση Μονάδων ΠΦΥ ΕΣΥ

ΥΠΕ	ΣΥΝΟΛΟ ΙΑΤΡΩΝ ΤΕΙ ΕΝΤΑΓΜΕΝΩΝ ΣΤΑ ΜΗΤΡΩΑ ΤΗΣ ΗΔΙΚΑ	ΠΙΣΤΟΠΟΙΗΜΕΝΟΙ	ΜΗ ΠΙΣΤΟΠΟΙΗΜΕΝΟΙ	% ΠΙΣΤΟΠΟΙΗΜΕΝΩΝ
1η	3526	2215	1311	63%
2η	1160	940	220	81%
3η	1259	1112	147	88%
4η	1617	1268	349	78%
5η	787	773	14	98%
6η	2377	1394	983	59%
7η	773	534	239	69%
ΣΥΝΟΛΟ	11.499	8.236	3.263	72%

ΥΠΕ	ΣΥΝΟΛΟ ΙΑΤΡΩΝ ΚΥ ΕΝΤΑΓΜΕΝΩΝ ΣΤΑ ΜΗΤΡΩΑ ΤΗΣ ΗΔΙΚΑ	ΠΙΣΤΟΠΟΙΗΜΕΝΟΙ	ΜΗ ΠΙΣΤΟΠΟΙΗΜΕΝΟΙ	% ΠΙΣΤΟΠΟΙΗΜΕΝΩΝ
1η	97	97	0	100%
2η	253	253	0	100%
3η	309	309	0	100%
4η	443	435	8	98%
5η	543	539	4	99%
6η	694	452	242	65%
7η	208	208	0	100%
ΣΥΝΟΛΟ	2.547	2.293	254	90%

ΆΛΛΑ ΔΙΑΡΘΡΩΤΙΚΑ ΜΕΤΡΑ (ΠΑΡΟΧΗ ΥΠΗΡΕΣΙΩΝ)

- Σχετικά με την **παροχή υπηρεσιών από το ΕΣΥ** οι δεσμεύσεις που επιβάλλονται από το Νόμο 3984/Ιούλιος 2011
 - έχει ολοκληρωθεί η αναδιάρθρωση των Νοσοκομείων του ΕΣΥ (82 κύρια και 50 δευτερεύοντα Νοσοκομεία και το πλαίσιο συνεργασίας 50 Κ.Υ. με ΕΟΠΥΥ) και εξελίσσεται η συνεργασία (προμήθειες, τεχνικές υπηρεσίες, πληροφορική, προσωπικό).
 - έχουν υποβληθεί στο Υπουργείο Διοικητικής Μεταρρύθμισης τα σχέδια οργανισμών (νέα οργανωτική δομή για τα Νοσοκομεία του ΕΣΥ και τα Κέντρα Υγείας).
 - ολοκλήρωση κεντρικών προμηθειών και μετάβαση από ΠΠΥΥ 2010 στο ΠΠΥΥ 2011
- Όσον αφορά τα **φάρμακα στα Νοσοκομεία**, το 2011 έγιναν τρία σημαντικά βήματα:
 - στη **χρήση γενοσήμων** (& εκτός πατέντας) φαρμάκων, η χρήση των οποίων αντιστοιχεί στο 26% περίπου της συνολικής φαρμακευτικής δαπάνης,
 - στην **ηλεκτρονική συνταγογράφηση**, τόσο για τους εξωτερικούς ασθενείς όσο και για τους νοσηλευθέντες, η εφαρμογή της οποίας ξεπερνά το 81% μ.ο. συνολικά.
 - στο πρόγραμμα **ηλεκτρονικών δημοπρασιών (e-auctions)** για 50 δραστικές ουσίες το οποίο θα ολοκληρωθεί μέχρι το τέλος του 1ου τμήνου του 2012 συνεισφέροντας μείωση των τιμών για το 1/5 του όγκου των φαρμάκων που εκτιμάται σε 50%.

- Για το 2012 **συνολική εξοικονόμηση 300 εκατ. €**. (ήτοι από 2,4 το 2011 που περιέλαβε και επικουρικό προσωπικό σε 2,1 δις. € το 2012 για λειτουργικά νοσοκομείων).

- Για τα έτη 2013, 2014 και 2015 **συνολική εξοικονόμηση 589 εκατ. €**

Για την εξοικονόμηση των **589 εκατ. €** προκύπτει ότι το μέσο κόστος νοσηλείας (εκτός μισθοδοσίας) ανά ασθενή που ανέρχεται σήμερα σε 1.030 € θα μειωθεί στα 755 €, δηλαδή σε ποσοστό 26% (πέρα από τη μείωση 24% 2010-12).

Άμεσοι Στόχοι

1. **Οικονομικά ΕΣΥ** (αναλυτική λογιστική, εσωτερικοί ελεγκτές σε όλα τα νοσοκομεία – ΔΥΠΕ, κ.λπ.).
2. Ολοκλήρωση **κεντρικών διαγωνισμών** ΕΠΥ για υλικά – φάρμακα, κλείσιμο ΠΠΥΥ 2010 – άνοιγμα ΠΠΥΥ 2011, ολοκλήρωση observe.net (παρακολούθηση τιμών και αποθεμάτων), προκήρυξη όλων των διαγωνισμών ΒΙΤ του ΕΣΠΑ.
3. **Νοσοκομειακό Φάρμακο** (40% generics – off patents, ολοκλήρωση στο 100% της ηλεκτρονικής συνταγογράφησης εξωτερικών ασθενών, κ.λπ.).
4. **Οργανωτικά ΥΓΚΑ – ΕΣΥ** (νέος οργανισμός ΥΓΚΑ και νοσοκομείων ΕΣΥ, καθώς και λοιπών φορέων ΥΓΚΑ).
5. **Ποιότητα** – κλινική διακυβέρνηση – ιατρικός φάκελος – κατευθυντήριες οδηγίες ανά ΚΕΝ – πρωτόκολλα – ΤΕΠ/ΤΕΙ /ΠΦΥ.
6. **Νέο ESY.net** και Ελεγκτικές Εταιρείες σε ΥΓΚΑ – ΔΥΠε – μεγάλα νοσοκομεία (44).
7. **ΕΣΠΑ** Παρακολούθηση μεγάλων έργων.